



HANDLEIDING COMPACT SERIE

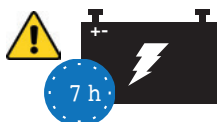


Alla elektroniska vagnar från Powakaddy har tilldelats en tystnadsmärkning av Noise Abatement Society.

Tack för att du köpt den nya Powakaddy-vagnen. Vi hoppas att du blir nöjd med din nya vagn och välkomnar din feedback och dina kommentarer om du har sådana. Läs dessa instruktioner noggrant. Batteriskötsel är mycket viktigt, se avsnitt 9 för instruktioner om batteriskötsel.

När du får din nya Powakaddy ingår följande.

1 x vagn | 1 x batteri | 1 x laddare | 2 x hjul | 1 x instruktionspaket



VIKTIGT – du måste fulladda batteriet innan du använder din vagn. Ladda alltid batteriet inom 24 timmars användning. Om du inte gör det kan batteriets livslängd minska. Se avsnitt 9 om batteriskötsel för ytterligare information.

Obs: ditt litiumbatteri är lagrat i ramen för transport. Ta bort batteriet och aktivera med hjälp av isoleringsknappen som sitter på undersidan av batteriet. Den gröna lysdioden måste lysa både när du använder och laddar vagnen. (Se avsnitt 2 Plug'n'Play™ för borttagning av batteri).

På



1 Komma igång

Bakhjulen monteras och lossas genom att trycka på den svarta klämman. Anmärkning: hjulen kan låsas i två positioner på axeln; Placera hjulet på det inre spåret för att aktivera enheten. Det yttre spåret kan användas när enheten inte skall användas. För att öppna ramen, dra det gula frigöringshandtaget (1) nedåt och fäll ut framhjulet så att ramen blir platt. Lossa kamlåsspaken under handtaget på höger sida (2) och tryck sedan på frigöringsknappen (3) och lyft upp handtaget för att öppna den övre ramen. Se till att mittskarven är helt öppen till stoppositionen på denna skarv innan du stänger samma kamlåsspak.



2 PLUG' N' PLAY™

Din Powakaddy har ett innovativt Plug'n'Play™-batterisystem inklusive fjädrande terminaler och en låsningsfunktion för att bibehålla strömanslutningen över ojämn terräng. När batteriet är laddat och vagnen monterad kan batteriet anslutas som visas.

- Koppla först in batteriets baksida.
- Tryck på framsidan tills batteriet är i läge. Vagnens ström kommer då automatiskt att anslutas.

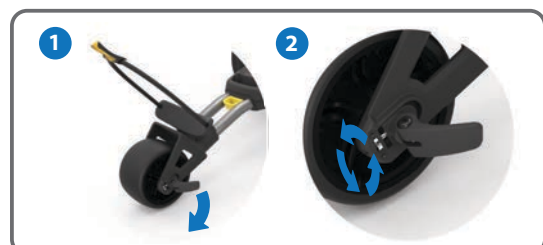
Ta bort batteriet genom att lyfta upp batteriet när den främre spärren är nedtryckt.

Obs: litiumbatteriet kan förvaras i facket under transport. Se till att du avaktiverar batteriet med hjälp av ON/OFF-knappen som sitter på undersidan. Om du lämnar batteriet med den gröna lysdioden på kan det leda till att batteriet laddas ur eller att vagnen aktiveras under transporten.



3 Justering av framhjulet

Din vagn är förinställd att köra rakt. Om du tycker att din vagn drar vänster eller höger kan du justera detta genom att släppa spaken på framhjulet och vrida justerings-rullen. Roterar uppåt för att ändra så att vagnen går mer vänster och rotera neråt för att vagnen ska gå mer höger. När du är nöjd och vagnen åter går rakt, återställ spaken för att låsa positionen.



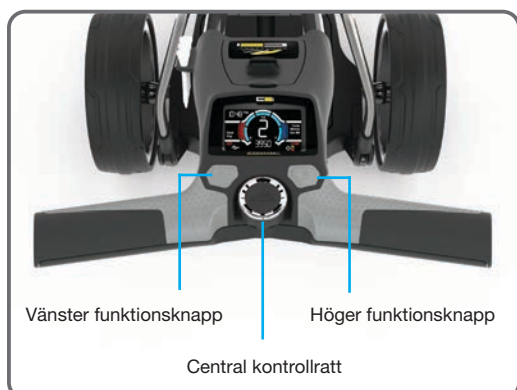
4 Höjdjustering av handtag

Din Powakaddy C2i har en handtagsfunktion som gör att du kan placera och låsa handtaget i 3 olika positioner beroende på din längd. När det har justerats stängs ramen och öppnas igen för samma handtagsposition varje gång du använder vagnen. För enkelhetens skull levereras varje vagn i ett standard höjdläge, vilket bör vara idealiskt för de flesta användare.

Om du behöver justera handtagets höjd, skruva fast fästelementet i mittens övre led (markerad röd) och lyft upp höjdjusteringsplattan som visas nedan. Det finns 3 positioner både på det övre ledet och på höjdjusteringsplattan. Flytta handtaget och den övre ramen uppåt eller nedåt till önskad position och dra åt skruven igen för att fästa vid den nya höjden.



5 Översikt över kontroller



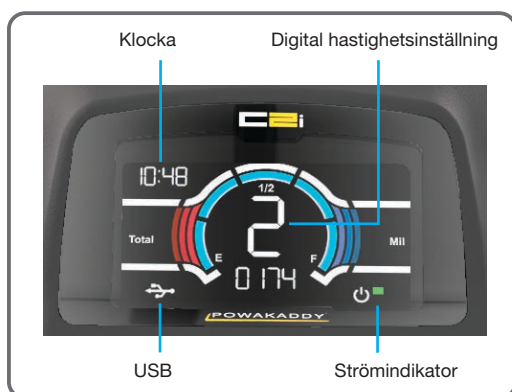
När batteriet är anslutet är vagnen klar för användning. Kontrollfunktionerna för varje modell beskrivs nedan.

Obs: Compact-sortimentet innehåller nu ett energisparläge som standard på alla modeller för att förlänga batteriets livslängd. Om du har vagnen påslagen och inte använder vagnen i mer än 20 minuter, stängs displayen automatiskt för att spara energi. När du är redo att köra, tryck enkelt ner eller vrid kontrollratten på handtaget för att sätta igång displayen.

Central kontrollratt: Vrid för att styra hastigheten på vagnen i normal drift. Tryck för att pausa och återuppta med den valda hastigheten.

Strömindikator: Visar om strömmen används på drivsystemet och lyser rött vid uppstart för att indikera att motoreffekten är avstängd. Tryck på ON/OFF-reglaget i mitten för att sätta igång motorn. Den gröna lampan tänds då.

På 
Av 



Digital hastighetsinställning:

Rotera den centrala kontrollratten för att justera hastigheten på vagnen från 0-9 när motorn är påslagen. Tryck på kontrollratten för att pausa och återuppta den valda hastigheten.

Vänster funktionsknapp - tryck för att växla mellan tid/färdtid och totalt avstånd/färdavstånd.

- **Färd:** här visas det totala färdavståndet som har körts under rundan. Detta nollställs när batteriet kopplas ur.

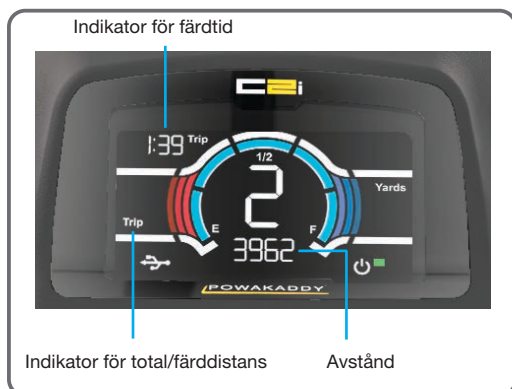
- **Totalt:** Här visas den totala sträckan som vagnen kört. Detta kan inte återställas.

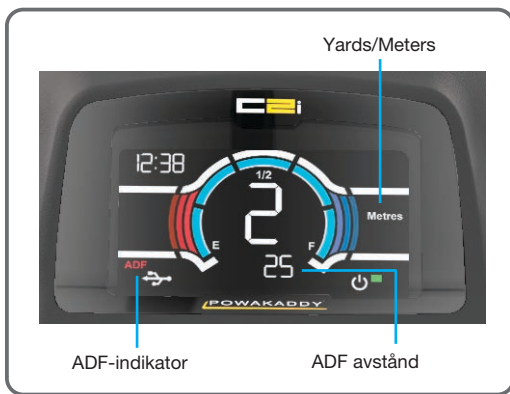
- **Färdtid:** här visas vagnens "på"-tid. Detta nollställs när batteriet kopplas ur.

Höger funktionsknapp - tryck för att växla mellan Yards och Meter.

USB-Laddningsport: placerad på undersidan av handtaget. Öppna luckan för att ladda GPS & mobila enheter. Utgången är klassad till 5V/500mA och är lämplig för de flesta USB-enheter*.

* USB-utspänning 5V/500mA är kompatibel med de flesta portabla USB-enheter. Vänligen kontrollera enhetstillverkarens instruktioner före användning. Powakaddy International Ltd tar inget ansvar för förlust av data eller skada från användning med laddningsporten med kompatibel enhet.





Automatisk avståndsfunktion (ADF):

ADF-funktionen gör att du bekvämt kan skicka iväg din vagn på ett inställt avstånd (15, 30, 45 yards eller meter). Exempelvis kan du när du närmar dig green skicka vagnen mot nästa tee om rutten tillåter det. Observera att det inte är rekommenderat att skicka din vagn utan uppsikt över en brant eller ojämn terräng. Så här aktiverar du funktionen när motorn är pausad:

- 1: tryck och håll ned den centrala kontrollratten tills "ADF" visas på displayen
- 2: Tryck på kontrollratten för att starta funktionen.
- 3: Vrid på kontrollratten för att välja avstånd mellan 15 och 45 Yards/Meter.
- 4: för att avbryta, vrid den centrala kontrollratten till "00" och välj genom att trycka på kontrollratten.



Varning! Se till att rutten är klar från eventuella hinder innan du använder ADF-funktionen. För att avbryta avståndsfunktionen när du är i drift, tryck på av/på-knappen för att stoppa motorns funktion.

** Observera att ADF-avstånden är ungefärliga baserat på terrängförhållanden på plan nivå med ett fulladdat batteri. Det totala avståndet kan påverkas av terrängförhållanden, hinder eller lutning, batteristyrka och golfbagsvikt.

Så här fungerar batterimätaren:

Batterimätaren på C2i liknar en bilbränslemätare - F (full), 1/2 (halvfull) & E (tom). Det finns fem blå staplar och hur många staplar som visas beror på batteriets laddningsstatus. När ett fulladdat batteri är anslutet till vagnen tänds alla fem blå staplar.

Staplarna i mätaren kommer sjunka ju längre in i rundan du kommer. När staplarna är helt släckta indikerar det att batteriet är slut. När batteriet är nytt kan mätaren bibehålla sin styrka under hela rundan. När batteriet blir äldre kan det samtidigt gå snabbare för mätaren att sjunka till 0.

Om stapeln är helt släckt; (1) du kanske inte har laddat batteriet helt (2) batteriet närmar sig slutet av sin livslängd och bör bytas ut.

Fabriksinställningar:

Din nya C2i är klar för användning men fortfarande finns ett antal inställningar du kan ändra i programmeringsläget. För att komma till programmeringsläget, gör följande:

- 1: Anslut batteriet till vagnen.
- 2: med vagnen påslagen och standarddisplayen i läge, tryck och håll nere båda funktionsknapparna i 3 sekunder. Huvudfunktionerna på displayen kommer då att ersättas av en blinkande klocka i det övre vänstra hörnet av displayen.
- 3: Tryck på höger funktionsknapp för att bläddra genom alternativen.
- 4: Välj eller ändra alternativ genom att trycka på den centrala kontrollratten och använd sedan ratten för att justera inställning eller ingångsvärde.
- 5: tryck och håll nere båda funktionsknapparna för att spara och avsluta när du har ändrat någon inställning. Displayen återgår sedan till standarddisplayen.

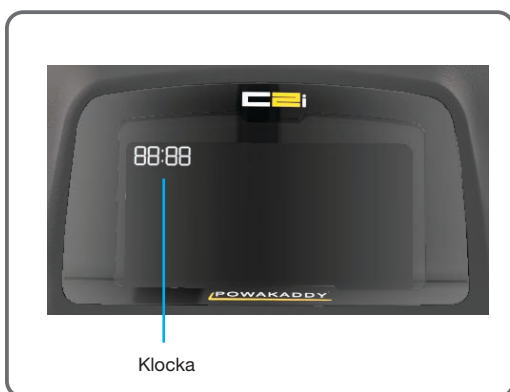
Var och en av fabriksinställningarna beskrivs nedan:

Tid: När klockan blinkar vrid du kontrollratten till önskad siffra och trycker för att spara varje siffra.

COMP-läge: med "COMP" markerat på displayen trycker du på kontrollvredet för att slå på och stänga av "tävlings"-läget. Detta kommer att inaktivera ADF-funktionens avståndsmätning.

Pinkod: med hänglåsikonen markerad kan du slå på och av PIN-funktionen genom att trycka ner den centrala kontrollratten. Om du vill välja Pinkod, vrid kontrollratten för att välja din 4-siffriga kod och spara varje siffra genom att trycka ner kontrollratten. Upprepa för varje siffra och tryck och håll nere båda knapparna för att spara den nya PIN-koden.

OBS: om du har lagt till en Pinkod kommer detta att krävas varje gång du slår på vagnen. Om du av någon händelse skulle glömma din PIN-kod kan du använda den fabriksinställda pinkoden **7921** för att låsa upp kontrollerna.



6 Elektroniskt bromssystem



EBS-symbolen indikerar att bromsfunktionen är aktiv

Det elektroniska bromssystemet är ett extra tillval inom Powakaddys vagnmodeller. EBS-vagnen har den extra fördelen av ett elektroniskt bromssystem (EBS) för god kontroll i backar, vilket gör att vagnen är ultimata i alla förhållanden.

Så här aktiverar du bromsfunktionen:

1: se till att motorn och strömmen är på.

2: vrid kontrollratten moturs tills du kommer under noll. EBS-logon visas bredvid ströminställningen där 1, 2 och 3 anger nivån på den bromskraft som tillämpas, varav 3 är den högsta.

3: vrid kontrollratten medurs för att återgå till normala ströminställningar. OBS: du behöver inte pausa vagnen mellan standard strömläge och EBS bromsningsläge.

⚠ Varning! EBS är ett assisterat bromssystem för kontroll i lutningar och inte en till 100 % fungerande parkeringsbroms. Vagnen måste vara påslagen och hjulen påsatta för att bromssystemet skall fungera. Drivsystemet utgör en begränsad skillnad i glidning för att möjliggöra bromsning och ge enkel manövrering i lutningar. Försök att undvika att korsa en brant backe då vagnens last främst kommer att tillämpas på det undre hjulet i lutningen vilket kan leda till att de högre hjulen glider. Om vagnen tappar greppet och hjulen börjar snurra, applicera mer jämnt tryck på handtaget för att öka dragkraften hos båda hjulen. Aktivera inbromsningen successivt när du går ned i en sluttning.

Varning: våt eller lös mark kan leda till att hjulen låser sig och glider i branta sluttningar. Ta alltid ett fast grepp på handtaget när du använder den maximala bromskraften för att hjälpa vagnen och undvika skador.

7 Monteringsanvisning för tillbehörsfäste

Tillbehörsfästet för din Compact C2 levereras tillsammans med din vagn i lådan. Fäst fästet på de två övre rören som visas nedan. Orientera fästet för att följa handtagets kurva. Säkra monteringen med de två skruvarna och muttrarna som följer med.



Verktyg som krävs: Pozi PZ2 skruvmejsel



8 VANLIGA frågor

Batteriets laddning är låg före slutet av rundan:

- När du laddar batteriet ska du se till att isoleringsbrytaren är påslagen
- Se till att batteriet är fulladdat innan rundan börjar.
- När du spelat färdigt, sätt batteriet på laddning och lämna tills fulladdat.
- Se avsnitt 9 Batteriskötsel för mer information.

Hur ändrar jag avståndsenheterna?

- Tryck på höger funktionsknapp för att växla mellan yards och meter. För mer information om vagnens funktioner, se avsnitt 5.
-

Jag kommer inte åt vagnens funktioner.

- Använd fabriks-PIN-koden som visas i avsnitt 5.
- Avaktivera eller återställ i inställningar.

Min vagn kör inte rakt:

- Om du känner att din vagn drar till höger eller vänster kan du justera detta genom att lossa lite på framhjulets spak och vrida justeringknappen.
- Se avsnitt 3 för mer information.

Är min golfbag för tung?

- Under våra många utförda tester har vi använt bagar som väger upp till 20Kg, vilket är väldigt mycket. Tänk dock på att mer vikt kräver mer energi och detta kan förkorta batteriets livslängd eller minska dess kapacitet.

Passar Powakaddys vinterhjul på min vagn?

- Ja, Powakaddys vinterhjul passar alla vagnar i Compact C2-sortimentet. Vagnen och vinterhjulen passar med lätthet också i resväskan.

Hur man justerar handtagshöjden:

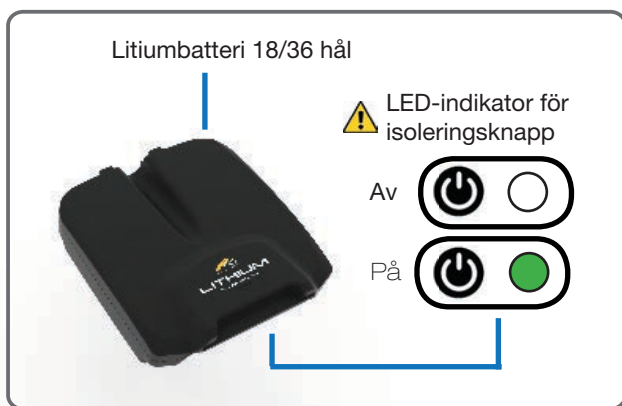
- Skruva av fästelementet i mittens övre led och lyft upp höjjusteringsplattan. Flytta handtaget till önskat läge och fäst genom att dra åt fästansordningen. Se avsnitt 4 för mer information.

Underhåll

SN:

- Din Powakaddy-vagn är enkel att underhålla.
- **Slangtvätta aldrig din vagn eller doppa den i vatten.** Ta då och då bort hjulen och smörj in axeln och rörliga delar.
- Ditt serienummer finns på undersidan av vagnen. Anteckna serienumret som referens i rutan ovan.

Om du upplever ett problem med din Powakaddy-produkt, vänligen gå till www.powakaddy.com/support



Din PowaKaddy-vagn har ett innovativt Plug'n'Play™-batterisystem. För att maximera batteritiden bör du ta dig tid att läsa igenom följande anvisningar för batteriskötsel och laddning.

Följande batterier finns tillgängliga:

18 hål Litium Utökat 36 hål Litium

* Under normala förhållanden kommer de utökade batterierna hålla i 36 hål när de används med en PowaKaddy-vagn. Batteriets livslängd kan minska på grund av långa eller exceptionellt kuperade banor, våtmark eller överdrivet tunga golfbagar.



Viktig säkerhetsinformation om batteri & laddare

- Sänk aldrig ner ett batteri i vatten. Never leave the battery in the trolley when cleaning the frame.
- Lämna aldrig batteriet i vagnen när du rengör vagnens ramar.
- Om du misstänker att ditt litiumbatteri har vatten inuti sig ska du inte använda eller ladda batteriet.
- Använd aldrig laddaren eller batteriet om ledningarna, kontakterna eller höljen är skadade.
- Om du tappar batteriet kan det skada cellerna eller kretskomponenterna inuti.
- ETT LITIUM BATTERI SOM HAR DOPPATS I VATTEN ELLER HAR IHÅLLANDE SKADOR ÄR EN BRANDRISK. **ANVÄND INTE BATTERIET.** Förvara utomhus vid en icke-brännbar plats långt borta från brandfarligt material. LADDA INTE BATTERIET. IOM du kontaktar en serviceagent måste du förklara vad som har hänt. Vi rekommenderar att du kasserar batteriet säkert på din lokala återvinningsstation.
- Undvik att ladda ditt litiumbatteri i temperaturer under 0 °C eller utsätta batteriet för temperaturer under -5 °C eller över 40 °C.
- Placera alltid laddaren på en hård och värmetålig yta. Vira inte in eller täck inte laddaren då den genererar värme under användning.
- Utsätt aldrig laddaren för regn eller fukt. Om du misstänker att något av detta har inträffat, använd inte laddaren.
- Ladda bara batteriet med den kompatibla PowaKaddy-laddaren som medföljer batteriet.
- Ladda aldrig ur batteriet annat än vid normal användning på vagnen.
- Kontrollera alltid med ditt flygbolag innan du försöker transportera batterierna med flyg.

Ladda ditt litiumbatteri

- Placera batteriet och laddaren på en hård yta och anslut batteriet och laddaren först innan du kopplar in nätströmmen och slår på det.
- Ladda endast ditt Plug'n'Play litiumbatteri med den gröna LED upplyst.
- Laddaren har 2 indikatorlampor som visar batteriets status under laddningsprocessen. När du ansluter ett urladdat batteri tänds den röda lampan för att indikera batteriets laddningsstatus. När laddningsprocessen är klar tänds den gröna lampan. Batteriet bör då tas bort från laddaren.
- Lämna aldrig laddaren ansluten till batteriet när nätaggregatet är avstängt.
- Vi rekommenderar att du laddar batteriet inom 24 timmar från användning, oavsett hur många hål som spelats.
- Det kan ta upp till 7 timmar att ladda ett litiumbatteri beroende på batteriets kapacitet och hur urladdat det är.
- Lämna aldrig batteriet i ett urladdat tillstånd under en längre period då detta minskar batteriet och laddarens livslängd.
- Om batteriet inte ska användas under en längre tid bör det förvaras på en sval och torr plats. Kontrollera att batteriet är fulladdat innan du lägger det i förvaring och ladda batteriet varje månad därefter.
- Se till att ditt litiumbatteri gröna LED är avstängt under transporten.
- Se produktetiketterna på batteriet och laddaren om du vill ha mer information.
- Vid slutet av batteriets livslängd, kassera vid din lokala återvinningsstation.

Compact



Mer banbrytande teknik hittar du på
powakaddy.com